

merlGéo
Le Havre - 15 mars 2023



**RETRACER LES PATTERNS, LOCALISER LES INTERVENTIONS : APPROCHE
MULTI-SOURCES DES INTERVENTIONS DE RECHERCHE ET DE SAUVETAGE
DANS LE CONTEXTE MIGRATOIRE DE LA MANCHE-MER DU NORD**

Camille Martel - Université Le Havre Normandie – UMR IDEES 6266 CNRS & IC Migrations
Ronan Kerbiriou - Université Le Havre Normandie – UMR IDEES 6266 CNRS & SF LOG
Arnaud Banos - UMR IDEES 6266 CNRS - Université Le Havre Normandie – IC Migrations

L'essor des migrations par voie maritime en Manche et Mer du Nord

« Traverser la Manche à tout prix : le sauvetage en mer au défi de la maritimisation des migrations »

Doctorat en géographie, débuté en septembre 2021, sous la direction d'Arnaud Banos (Directeur de recherche CNRS, UMR 6266 IDEES)



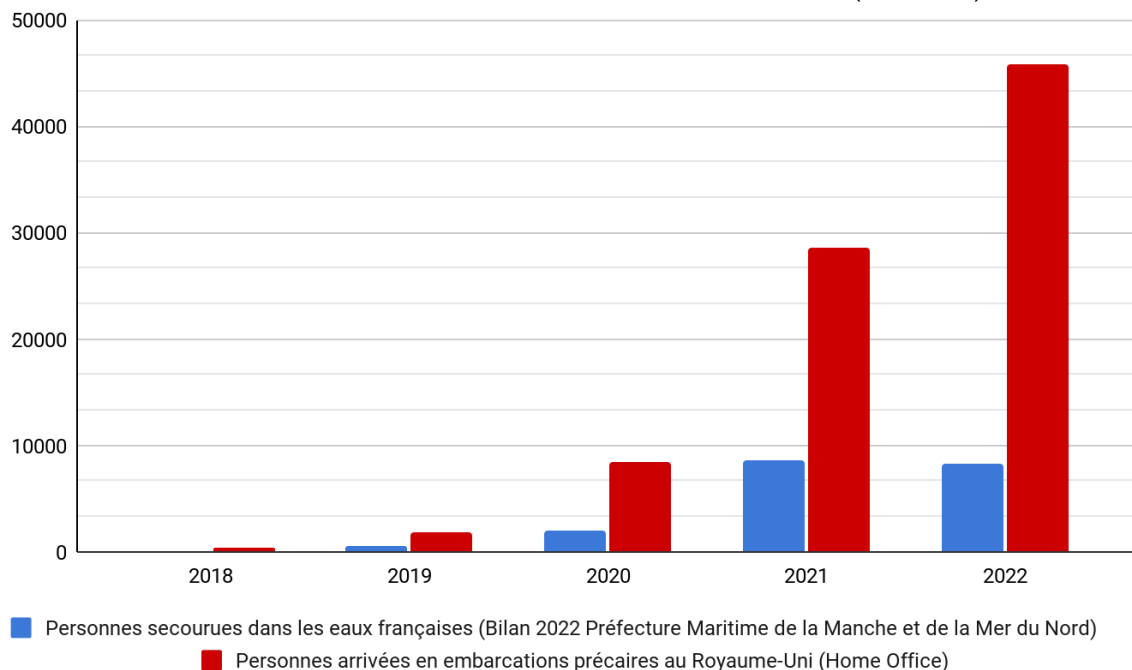
Crédits photo : station SNSM de Berck



www.netmarin.net

Photo © Guillaume Rueda

Traversées et tentatives de traversées en Manche - mer du Nord
C. Martel (février 2023)



Communiqués de presse

Exemple de sources pour la journée du 8 octobre 2021

Communiqué de presse de la PREMAR (France)



COMMUNIQUÉ DE PRESSE
N° 191/2021

Cherbourg, le 08/10/2021

Opérations de recherche et de sauvetage de plusieurs embarcations dans le détroit du Pas-de-Calais.

Le vendredi 08 octobre, le centre opérationnel de surveillance et de sauvetage (CROSS) Gris-Nez est informé que deux embarcations se trouvent en difficulté au large de Dunkerque (59). Le CROSS engage alors le canot tous-temps *Jean-Bart II* de la société nationale de sauvetage en mer (SNSM) de Dunkerque qui récupère 51 personnes à son bord et les dépose au port de Dunkerque où elles sont prises en charge par la police aux frontières (PAF) 59 et le centre opérationnel départemental d'incendie et de secours (CODIS) 59.

Le CROSS Gris-Nez est ensuite informé qu'une embarcation se trouve en difficulté au large du Cap Gris-Nez (62). Il engage alors le remorqueur d'intervention, d'assistance et de sauvetage (RIAS) *Abelle Liberté* affrété par la Marine nationale, qui récupère 16 naufragés à son bord et les dépose au port de Boulogne-sur-Mer (62). Ils sont pris en charge par la PAF 62 et le CODIS 62.

Plus tard dans la journée, le CROSS Gris-Nez est informé qu'une embarcation se trouve en difficulté au large d'Étaples (62). Le CROSS engage un navire de pêche, alors sur zone, qui récupère 28 naufragés à son bord et les dépose au port de Boulogne-sur-Mer (62). Ils sont pris en charge par la PAF 62 et le CODIS 62.

Le préfet maritime de la Manche et de la mer du Nord met en garde toute personne qui envisage de traverser la Manche sur les risques encourus. Ce secteur maritime est une des zones les plus fréquentées au monde, les conditions météorologiques y sont souvent difficiles (120 jours de vent supérieur ou égal à force 7 en moyenne annuelle par exemple), c'est donc un secteur particulièrement dangereux.

Si vous êtes victime ou témoin d'un événement de mer, composez par téléphone le 196 ou par VHF sur le canal 16.

PRÉFECTURE MARITIME
de la Manche et de la mer du Nord

Tel : 02 33 92 65 09
Adresse : 06 74 04 20 84
Contact : communication@premar-manche.gouv.fr

BP 1
50 115 Cherbourg-en-Cotentin CEDEX

Article de la BBC (Royaume-Uni)

Channel crossings: More than 1,100 migrants cross in two days

© 10 October 2021



PA MEDIA

Border Force intercepted more than 160 boats off Dover in Kent in September

Forty small boats with 1,115 migrants on board have crossed the Channel in two days, the Home Office has said.

On Saturday, Border Force picked up 491 migrants on 17 boats, while the French authorities prevented 114 people from making the crossing.

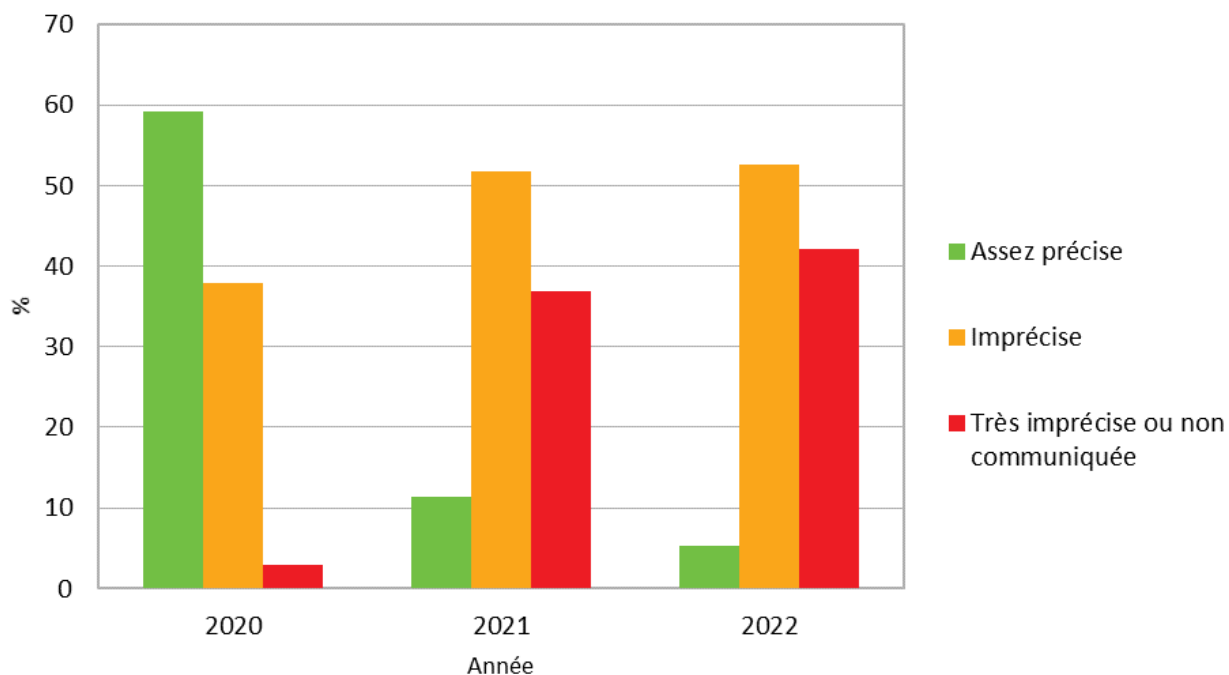
On Friday 624 people crossed on 23 boats, with 300 more being stopped by the French authorities.

In September, more migrants crossed than in any other previous month since the crisis began.

Some 3,879 migrants made the crossing in September.

More than 18,000 people have made the crossing from France to England in small boats so far this year, compared to just over 8,460 in 2020, according to Home Office figures.

Une imprécision grandissante des localisations d'opérations de sauvetage communiquées par la Préfecture maritime de la Manche - mer du Nord



Exemples

Localisations assez précises : “à 1 nautique au large de Calais”

Localisations imprécises : “au large de Calais”

Localisations très imprécises : “dans le détroit du Pas-de-Calais”

Localisations non communiquées : absentes.

Données et méthodologie

L'AIS

Système de radiocommunication numérique par ondes (VHF) destiné à l'échange automatique d'informations entre stations fixes et/ou stations mobiles et/ou navires

Couplé avec un GPS qui enregistre la position et les détails du mouvement

→ Objectif : contribuer à la sécurité et à la gestion du trafic maritime ;

**!AIVDM,1,1,,A,133
i3fgP00PlIB0Lw57
@0?vI2@?Q,0*6E**



Base de
Données
navires

Informations d'identification

Nom du navire
Type de navires
Longueur et largeur
Tirant d'eau
N° MMSI
N° IMO

Informations dynamiques

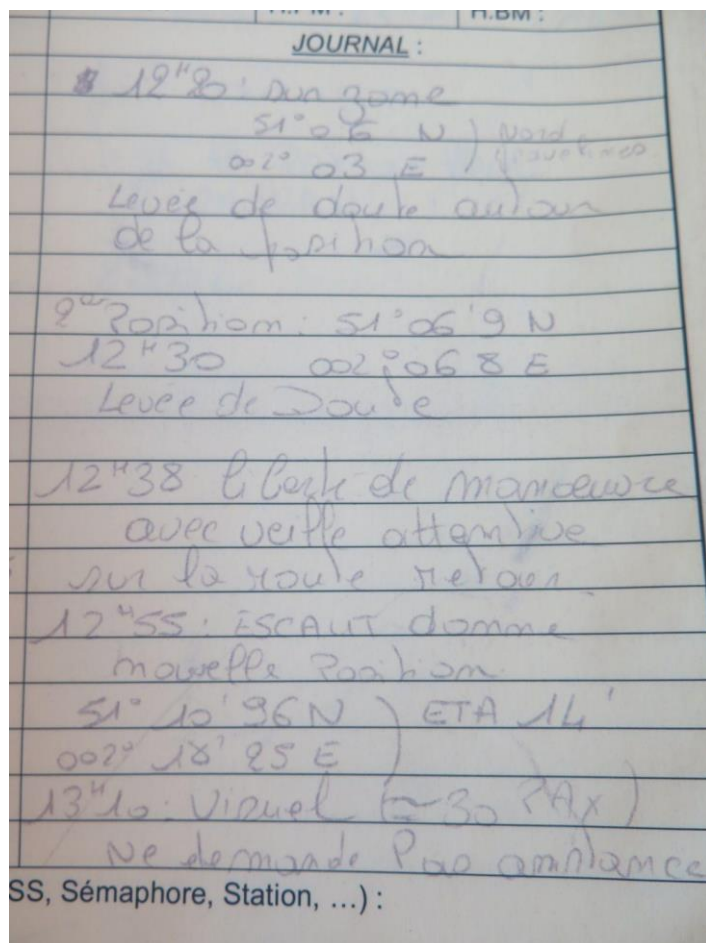
Position du navire
Date & Heure
Vitesse
Cap sur le fond
Statut de navigation
Rayon de giration

Informations liées au trajet

Nature de la cargaison
Matières dangereuses
Port de départ
Port de destination

Carnets de bord de la SNSM

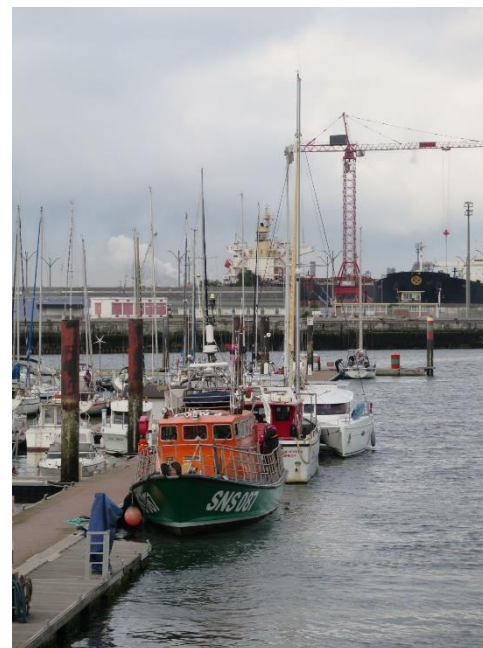
Extrait du journal de bord du *Jean Bart II*,
canot de la station SNSM de Dunkerque



→ Informations

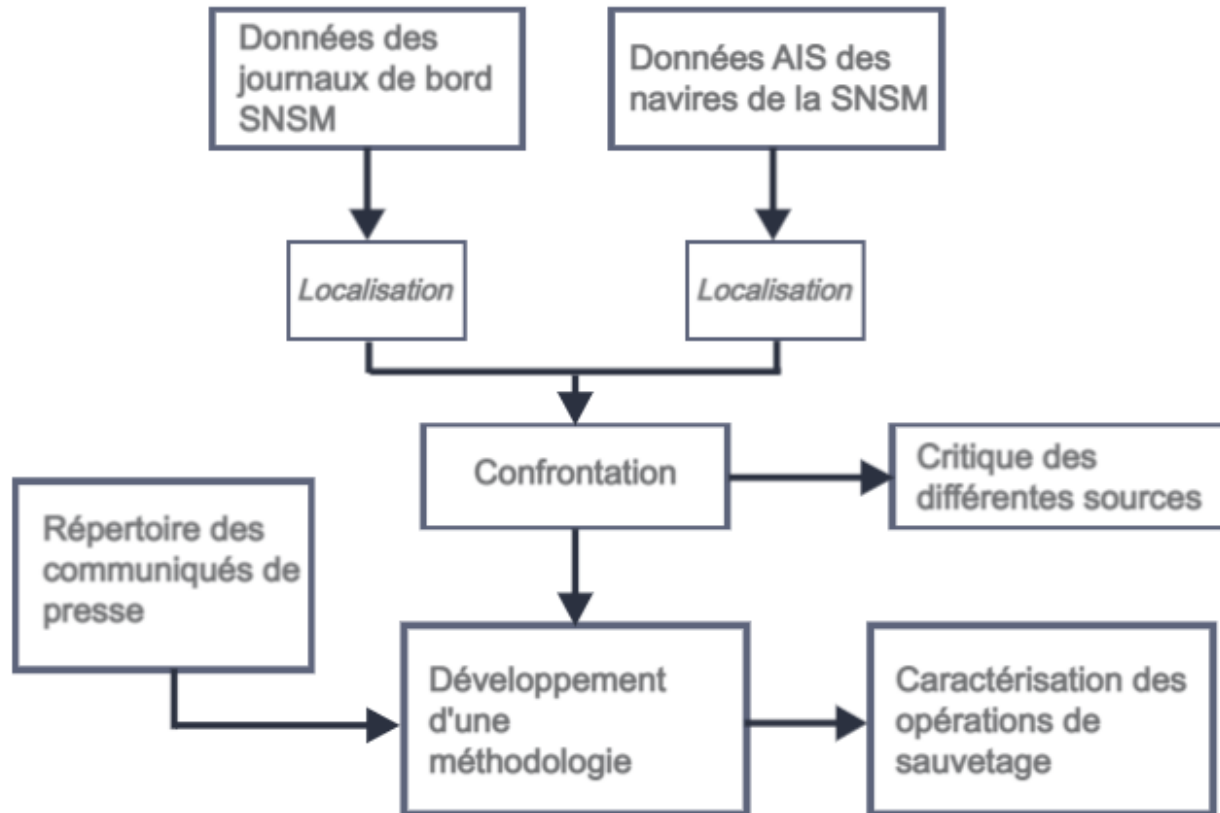
- sur la localisation de l'intervention
- L'heure et la date
- Informations qualitatives

→ Notes manuscrites et non saisies dans une base de données.



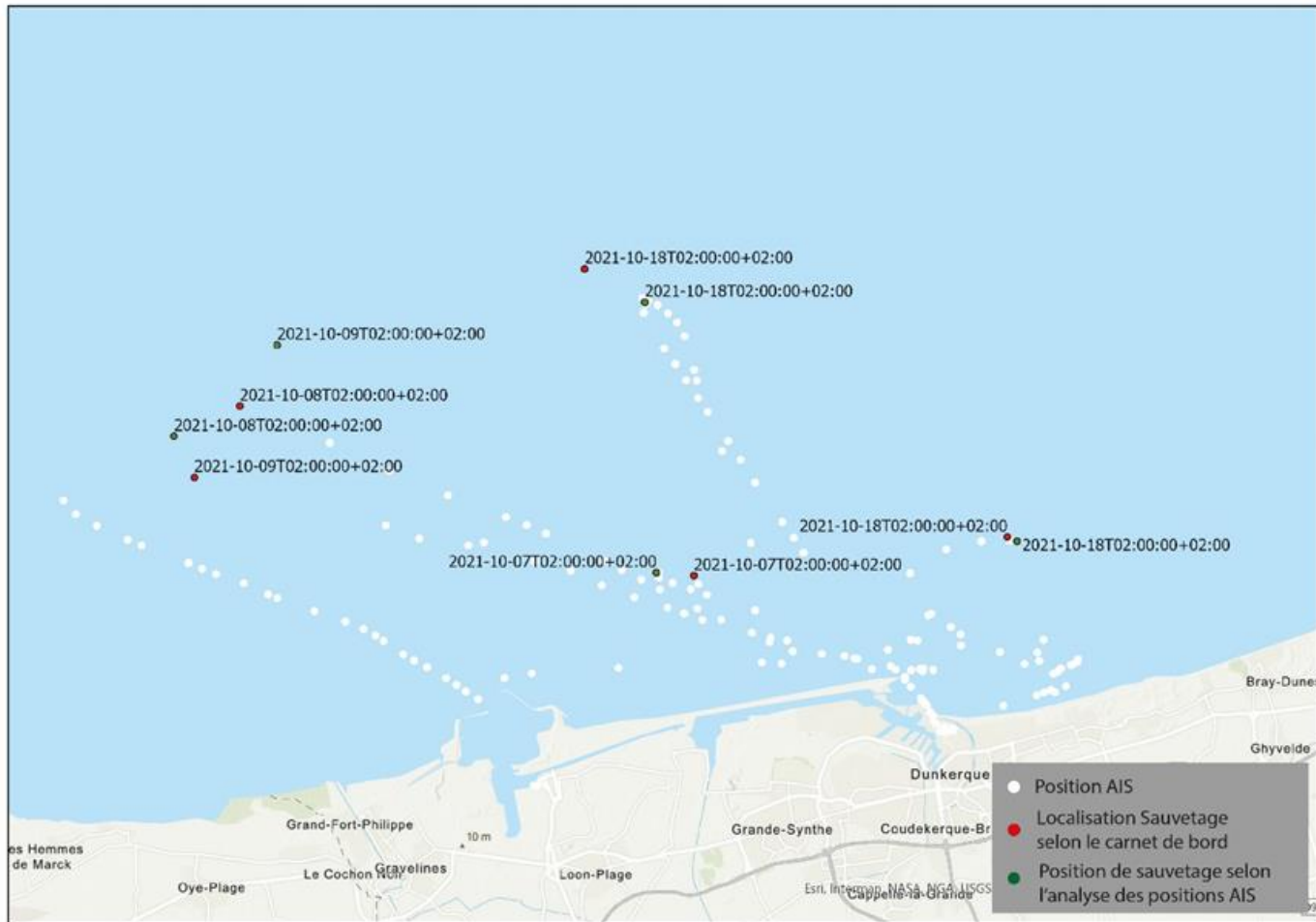
Crédits photo :
C. Martel (août-septembre 2022))

Méthodologie



Résultats

1ère phase : confrontation des données de journal de bord avec les données AIS et critique



2ème phase : confrontation des données AIS avec les communiqués de presse

Détermination de localisation des interventions

Classification localisation	Nombre
Approximative	10
Incertaine	10
Non trouvé	33
Précis	64
Total	117

Num_intervention	Date	Heure	Nom_navire	MMSI	Area	Longitude	Latitude	Précision	Commentaire
2	08/10/21		Jean Bart II	227013400	au large de Dunkerque	2,005	51,107	Approximative	
3	08/10/21	11h40	Jean Bart II	227013400	au large de Dunkerque	2,005	51,107	Approximative	
4	08/10/21		ABEILLE LIBERTE	226265000	au large du Cap Gris-Nez				
5	08/10/21		Un navire de pêche		au large d'Etaples				
48	08/10/2021	6H53	BF Hurricane	235118075		1,728072	51,186838	Précis	
49	08/10/2021	15H20	BF Hurricane	235118075		1,089435	50,89111	Précis	Intervention commune avec The Morell
50	08/10/2021	16h44	BF Hurricane	235118075		1,473023	51,006683	Précis	
51	08/10/2021	9h38	Valiant	235745000		0,992465	50,907568	Incertaine	Intervention incertaine. Trou dans les données AIS. Pas de pattern dair. Ralentissement sur la zone.
52	08/10/2021	10h36	Valiant	235745000		1,192332	50,919932	Incertaine	Intervention incertaine. Trou dans les données AIS. Pas de pattern dair. Ralentissement sur la zone.
53	08/10/2021	5H18	CPV Hunter	235118133		1,375965	51,091348	Précis	AIS allumé sur zone. Retour au port de Douvres directement.
54	08/10/2021	6H47	CPV Hunter	235118133		1,30322	51,073663	Précis	
55	08/10/2021	7h26	CPV Hunter	235118133		1,397892	51,013342	Approximative	
56	08/10/2021	9H17	CPV Hunter	235118133		1,378233	51,099962	Précis	
57	08/10/2021	11h15	CPV Hunter	235118133		1,258702	51,015092	Précis	
58	08/10/2021	11h30	CPV Hunter	235118133		1,264825	50,994222	Précis	
59	08/10/2021	12h16	CPV Hunter	235118133		1,283472	50,967912	Approximative	Trou dans les données AIS entre 12h16 et 13h55 (au port)
60	08/10/2021	12h54	RNLI lifeboat 1406	232001950		1,480305	51,371678	Incertaine	Le navire semble à la dérive pendant deux périodes avant de retourner au port - intervention ?
49	08/10/2021	15h26	The Morell	235101095		1,09027	50,890602	Précis	Intervention commune avec BF Hurricane

Et ensuite ...

Conclusion :

→ **Caractérisation de nos données et sources d'information**

- Absence ou incomplétude de données AIS pour certains navires (AIS non mis en marche)
- Du big data au travail de fourmis.
- Imprécision des communications officielles
- Informations incomplètes des interventions des navires impliqués

→ **Organisation des opérations de sauvetage**

- Meilleure connaissance de l'organisation des opérations de sauvetage entre la France et le Royaume-Uni
- Compréhension du comportement des navires en opération de sauvetage

→ **Objectif : caractérisation des opérations de sauvetage à partir de données incomplètes et hétérogènes. Automatisation du *process* pour permettre d'étudier une période plus longue.**

Merci pour votre attention !



Institut **CONVERGENCES**
MIGRATIONS

ides

UMR IDEES CNRS



Université Le Havre Normandie / 25, rue Philippe Lebon / Le Havre



Projet Devport

<http://www.projet-devport.fr/>